

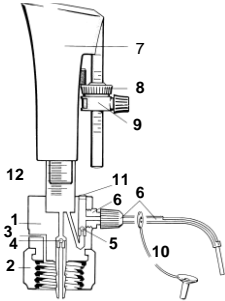
# Wasserdispenser WD 1 - Bedienungsanleitung

## Vorwort

Wir danken Ihnen für den Erwerb des Wasserdispenser WD 1. Sie haben eine gute Wahl getroffen. Der Lieferumfang umfasst 1 Dispenser (Ventilblockeinheit und Fingerschutzkappe), 1 Ausstoßkanülen-Set, 1 Ansaugschlauch, 2 Adapter aus PP, 1 Bedienungsanleitung. Bitte überprüfen Sie die Vollständigkeit vor Inbetriebnahme.

**Diese Bedienungsanleitung bezieht sich nur auf den Einsatz im dentalen Bereich und die Verwendung von destilliertem Wasser. Jedwede andere Anwendung erfolgt auf eigene Gefahr und eigenes Risiko.**

## Querschnittszeichnung



## Querschnittsbeschreibung

1. Ventilblock aus reinem PTFE.
2. FIX Adapter mit Innengewinde GL 32 aus PP
3. Entlüftungsbohrung bei BASIC.
4. Ansaugventil mit Ventilkugel aus Saphir.
5. Ausstoßventil mit Ventilkugel aus Saphir.
6. Ausstoßkanülen-Set
7. Fingerschutzkappe mit integrierter Skalenstange aus PP.
8. Volumen-Feinjustage-Mutter aus PP.
9. Volumeneinstellsystem aus PP.
10. Verschlusskappe aus PP.
11. Dosierzylinder, unbeschichtet, mit Anschlagring.
12. Dosierkolbenkern, massiv PTFE-ummantelt, patentiert

## Handhabung



### 1. Zusammenbau / Entlüftung

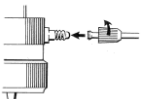
Vor Einsatz das Gerät auf einwandfreien Zustand kontrollieren, insbesondere auf eventuelle Transportschäden.

Ansaugschlauch auf die Olive des Ansaugventils aufstecken.

Den Dispenser direkt auf Gewindeflasche (GL 32) aufschrauben.

Für andere Gewinde oder Behälter mit Schliffhals Adapter verwenden. Auf festen Sitz achten. Durch den FIX Adapter kann der Dispenser in jede gewünschte Stellung gedreht und auf dem Vorratsbehälter arretiert werden.

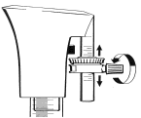
Dosierkanülen-Set auf die Kanülenaufnahme des Ventilblocks aufschrauben. Verschlusskappe von der Dosierkanüle abziehen.



### Warnhinweis:

**Wird die Verschlusskappe vor dem Dosieren nicht abgezogen, kann es zu Überdruck in der Dosierkanüle und zu einem unkontrollierten Flüssigkeitsausstoß kommen.**

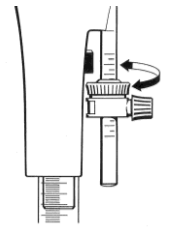
Zum Entlüften des Geräts mehrmals den Dosierkolben wenig anheben und dosieren bis keine Luftblasen mehr im Dosierzylinder zu sehen sind.



### 2. Volumen-Einstellung

Mutter des Volumen-Einstellsystems lösen. Einheit verschieben, bis sich die Oberkante der Feinjustiermutter mit dem Teilstrich des gewünschten Volumens auf der Skala deckt. Schraube wieder anziehen.

Zur genauen Feinabstimmung des gewünschten Volumens über eine Analysenwaage die Feinjustiermutter drehen. Nach unten drehen bedeutet größeres Volumen, nach oben drehen bedeutet kleineres Volumen.



### 3. Dosiervorgang

a) Im Sicherheitsinteresse stets darauf achten, dass das Dosieren seitlich zum Anwender erfolgt. Durch den FIX Adapter ist eine entsprechende Montage des Dispensers auf dem Vorratsbehälter möglich. Verschlusskappe von der Dosierkanüle abziehen. Hierzu mit einer Hand Dosierkanülen-Set gegenhalten.

b) Volumen mit dem Volumen-Einstellsystem einstellen.

c) Dosierkolben bis zum Anschlag hochziehen. Das Volumen-Einstellsystem stoppt den Kolbenhub bei Erreichen des eingestellten Volumens, das gleichzeitig durch die auf dem Klarglas-Zylinder angebrachte Graduierung abgelesen werden kann. Eine Kontrolle auf Luftblasen im Dosierzylinder ist ebenfalls möglich.

d) Der Wasserdispenser WD 1 arbeitet nach dem Schwerkraft-Prinzip. Zum Ausdosieren der Flüssigkeit Kolben loslassen, der durch seine eigene Schwerkraft nach unten gleitet.

Die Verschlusskappe der Ausstoßkanüle darf nicht in den Dosierstrahl gelangen, um gefährliches Spritzen zu vermeiden.

e) Ungleiche Kolbenbewegungen und festes Anschlagen am Zylinderring vermeiden.

f) Verschlusskappe nach dem Dosiervorgang wieder aufstecken. Hierzu mit einer Hand Dosierkanülen-Set gegenhalten.

## Transport- und Lagerbedingungen

Beim Transport des Dispensers immer Verschlusskappe aufstecken und das Gerät stets am griffigen PTFE-Ventilblock fassen. Niemals an der Fingerschutzkappe, um unbeabsichtigtes Ansaugen von Flüssigkeit zu vermeiden! Darauf achten, dass das Volumeneinstell-System in 0-Stellung arretiert ist!

## Wartung und Reinigung

1. Um eine zuverlässige Funktion und Arbeitssicherheit auch über einen langen Zeitraum zu gewährleisten, ist es angebracht, das Gerät je nach Beanspruchung in gewissen Zeitabständen zu reinigen. Sollten sich Störungen des Gerätes ankündigen (z.B. schwergängiger Kolben), niemals Gewalt anwenden. Sofort Reinigung durchführen.

2. Keinesfalls den Dispenser nach dem Leerpumpen des Vorratsgefäßes ungereinigt stehen lassen, um Austrocknung und Verklebung der Ventile zu vermeiden! Sollte dieses dennoch der Fall sein, Gerät für einige Stunden in kaltes Wasser legen oder durch Ultraschall reinigen. Dosierkolben baldmöglichst demontieren, Teile säubern und Ventilsystem durch übliche Laborspülmittel oder Ultraschall von Rückständen befreien.

## Technische Angaben

1. Einstellbereiche in ml	Graduierung in ml	Richtigkeit R in %	Präzision V in %
10,0 - 50,0	1,0	0,6	0,2

Die Wasserdispenser WD 1 werden auf Ablauf (EX) justiert. Die genannten Werte für Richtigkeit und Präzision beziehen sich auf Messungen gemäß Eichordnung (PTB) bei +20° C (+68° F) Raumtemperatur und Verwendung von destilliertem Wasser.

## Garantie

Für dieses Gerät leisten wir eine Garantie von 12 Monaten unter Ausschluss von Schadensersatz, Wandlung oder sonstigen Ansprüchen. Im Rahmen der Garantie leisten wir kostenlosen Ersatz für Teile, die Fabrikations- oder Materialfehler aufweisen oder setzen sie in Stand. Für Beschädigungen oder Störungen, die durch unsachgemäße Handhabung oder beim Transport entstehen, kommen wir nicht auf. Ersatzansprüche sind bei der Lieferfirma geltend zu machen. Durch eine Garantiereparatur tritt weder für die ersetzten Teile noch für das Gerät eine Verlängerung der Garanzzeit ein. Die Garantie ist nicht übertragbar und erlischt, wenn das Gerät in zweite Hand übergeht. Sie erlischt ebenfalls, wenn Änderungen oder Eingriffe von nicht autorisierten Personen vorgenommen worden sind.

Stand der Informationen: 09/2013

## SILADENT Dr. Böhme & Schöps GmbH

Im Klei 26  
DE-38644 Goslar

Tel.: +49 (0) 53 21 / 37 79 - 0  
Fax: +49 (0) 53 21 / 38 96 32

info@siladent.de  
www.siladent.de